

Influenza

**Vaccinati per proteggere
te stesso e i pazienti**



**Campagna per la promozione
della vaccinazione antinfluenzale
negli operatori sanitari**

L'influenza stagionale è una malattia virale acuta del tratto respiratorio causata da virus influenzali A e B. I virus influenzali possono causare forme lievi o severe di malattia che occasionalmente possono anche portare a morte.

L'influenza è prevenibile. Solo vaccinandoti puoi contribuire a ridurre il numero di casi, di ospedalizzazioni e di morti premature.



La vaccinazione del personale sanitario permette di prevenire l'influenza e le sue complicanze e limitare la diffusione del virus

- **Chi dovrebbe essere vaccinato?**

Tutto il personale sanitario e di assistenza direttamente a contatto con i pazienti: *medici, infermieri, personale paramedico, studenti e tirocinanti, personale amministrativo a contatto con i pazienti, autisti di ambulanze, farmacisti.*

- **Perché è necessario vaccinarsi?**

Chiunque può contrarre l'influenza. Una persona infetta può trasmettere il virus molto facilmente prima ancora che appaiano i sintomi, con un semplice colpo di tosse, uno starnuto o una stretta di mano. Vaccinandoti puoi proteggere i tuoi familiari, i tuoi colleghi e i pazienti, specialmente quelli a maggior rischio di sviluppare le complicanze associate con l'influenza.

- **Quando vaccinarsi?**

La vaccinazione dovrebbe essere effettuata ogni anno, prima dell'inizio della stagione influenzale. In Italia, a partire da metà ottobre.

È comunque possibile vaccinarsi anche più tardi, quando la stagione influenzale è già iniziata. La protezione ottimale si raggiunge 10-14 giorni dopo la vaccinazione.

Per gli adulti è sufficiente una sola dose di vaccino.

- **Perché è necessario vaccinarsi ogni anno?**

I virus influenzali si modificano a ogni stagione e per questo motivo ogni anno viene formulato un nuovo vaccino contro l'influenza.

I virus contenuti nel vaccino vengono selezionati sulla base di quelli che hanno circolato nella stagione precedente.

L'efficacia del vaccino può variare di anno in anno, a seconda dei virus circolanti e a seconda dell'età del soggetto.

- **I vaccini contro l'influenza sono sicuri?**

I vaccini antinfluenzali sono considerati sicuri poiché vengono sottoposti a controlli di qualità predefiniti a livello internazionale. A volte, tuttavia, possono manifestarsi reazioni avverse, per lo più lievi.

**La vaccinazione è lo strumento
di prevenzione più efficace**



Gruppi a rischio

Tutti corriamo il rischio di contrarre il virus dell'influenza ma alcune categorie sono più vulnerabili di altre. I gruppi a rischio comprendono **le persone anziane e quelle con patologie croniche come:**

- asma grave e altre patologie respiratorie
- diabete e altre malattie endocrine
- malattie cardiovascolari
- malattie renali croniche
- malattie epatiche croniche
- tumori
- malattie metaboliche
- malattie muscolari e neurologiche che colpiscono la funzione respiratoria
- malattie degli organi emopoietici ed emoglobinopatie
- pazienti con immunocompromissione congenita o acquisita

Rischi associati...

...all'infezione

Sintomi più comuni

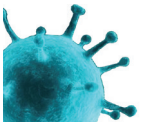
- febbre, mal di gola, naso chiuso, tosse secca, stanchezza, mal di testa e dolori muscolari
- nei bambini vomito, diarrea, irritabilità, pianto e inappetenza

Complicanze più comuni

- polmonite
- infezione dell'orecchio
- miocardite
- pericardite
- peggioramento di malattie croniche preesistenti

Complicazioni rare

- setticemia
- encefalopatia
- sindrome di Guillain-Barré
- morte



...alla vaccinazione

Eventi avversi comuni ($\lt;1/100$)

- dolore/indolenzimento, arrossamento e/o gonfiore intorno al sito di iniezione
- febbre di breve durata (1-2 giorni), che può essere elevata ($>39^{\circ}\text{C}$) nei bambini
- stanchezza (1-2 giorni)
- dolori muscolari (1-2 giorni)
- le reazioni avverse sono più comuni nei bambini, precedentemente non esposti al vaccino o all'infezione naturale, rispetto agli adulti

Eventi avversi rari ($\lt;1/1000$)

- orticaria, angioedema
- asma allergica

Eventi avversi molto rari ($\lt;1/10.000$)

- shock anafilattico
- parestesie
- sindrome di Guillain-Barré ($\lt;1/1.000.000</math>)$

Proteggiti con il vaccino antinfluenzale per un inverno senza influenza insieme ai tuoi cari, ai colleghi e ai pazienti

